

## บทที่ 1 : บทนำ

### 1.1 ความเป็นมาของการจัดทำรายงาน

ตามผลการพิจารณารายงานการประเมินผลกระทบสิ่งแวดล้อมด้านโครงการเหมืองแร่ ที่ประชุมมีมติเห็นชอบกับการพิจารณารายงานการประเมินผลกระทบสิ่งแวดล้อม โครงการเหมืองแร่หินอุตสาหกรรมชนิดหินปูนเพื่ออุตสาหกรรมก่อสร้าง คำขอประทานบัตรที่ 1/2548 หมายเลขหลักหมายเขตเหมืองแร่ที่ 27228 ของบริษัท โซคอนันต์ก่อสร้างอุดรธานี จำกัด ตั้งอยู่ที่ ตำบลอุทัยสวรรค์ อำเภอนากลาง จังหวัดหนองบัวลำภู ปัจจุบันได้รับอนุญาตประทานบัตรที่ 27228/16568 ออกให้ ณ วันที่ 31 มกราคม 2568 (ภาคผนวก ข.) สำนักงานนโยบายและแผนทรัพยากรธรรมชาติและสิ่งแวดล้อม (สผ.) กำหนดให้โครงการปฏิบัติตามมาตรการป้องกันและแก้ไขผลกระทบสิ่งแวดล้อม และมาตรการติดตามตรวจสอบคุณภาพสิ่งแวดล้อมตามหนังสือที่ ทส 1009.2/25085 ลงวันที่ 22 ธันวาคม 2566 โดยโครงการต้องยึดถือปฏิบัติอย่างเคร่งครัด (ภาคผนวก ก.)

เจ้าของโครงการจึงมอบหมายให้ บริษัท เอสเอส คอนซัลแทนท์ส คอร์ปอเรชั่น จำกัด จัดทำรายงานผลการปฏิบัติตามมาตรการป้องกันและแก้ไขผลกระทบสิ่งแวดล้อม และมาตรการติดตามตรวจสอบผลกระทบสิ่งแวดล้อม ตามเงื่อนไขที่เห็นชอบในรายงาน เพื่อเสนอต่อหน่วยงานราชการที่เกี่ยวข้อง

### 1.2 รายละเอียดของโครงการโดยสังเขป

#### 1.2.1 รายละเอียดโครงการ

ชื่อโครงการ	โครงการเหมืองแร่หินอุตสาหกรรมชนิดหินปูน เพื่ออุตสาหกรรมก่อสร้าง
เจ้าของโครงการ	บริษัท โซคอนันต์ก่อสร้างอุดรธานี จำกัด
สถานที่ตั้งโครงการ	ตำบลอุทัยสวรรค์ อำเภอนากลาง จังหวัดหนองบัวลำภู
ขนาดพื้นที่โครงการ	เนื้อที่ 207-3-97 ไร่
ประทานบัตร	โครงการได้รับใบอนุญาตประทานบัตรที่ 27228/16568 ตั้งแต่วันที่ 31 มกราคม 2568 ถึงวันที่ 30 มกราคม 2598
จัดทำรายงานโดย	บริษัท เอสเอส คอนซัลแทนท์ส คอร์ปอเรชั่น จำกัด

โครงการผ่านการพิจารณาของสำนักงานนโยบายและแผนทรัพยากรธรรมชาติและสิ่งแวดล้อม เมื่อวันที่ 22 ธันวาคม 2566

โครงการได้นำเสนอรายงานผลการปฏิบัติตามมาตรการฯ (เล่มก่อนเปิดเหมือง) ตามมาตรการฯ ข้อ 10 ตารางที่ 1 “กำหนดให้มีการตรวจวิเคราะห์คุณภาพสิ่งแวดล้อมก่อนเปิดทำเหมืองเพื่อใช้เป็นข้อมูลพื้นฐานสำหรับการติดตามตรวจสอบผลกระทบจากการทำเหมือง โดยตรวจวิเคราะห์ตามดัชนีและสถานที่กำหนดไว้ในมาตรการติดตามตรวจสอบผลกระทบสิ่งแวดล้อม” ฉบับล่าสุด เมื่อวันที่ 21-22 กุมภาพันธ์ 2568

ซึ่งต่อไปนี้จะใช้คำว่า “โครงการ” แทน “โครงการเหมืองแร่หินอุตสาหกรรมชนิดหินปูนเพื่ออุตสาหกรรมก่อสร้าง ของบริษัท โซคอนันต์ก่อสร้างอุดรธานี จำกัด”

## 1.2.2 ลักษณะภูมิประเทศ

พื้นที่โครงการปรากฏอยู่ในแผนที่ภูมิประเทศของกรมแผนที่ทหารมาตราส่วน 1:50,000 ลำดับชุด L 7018 ระวัง 5443 III (อำเภอผาขาว) และ 5443 IV (อำเภอนากลาง) อยู่ระหว่างค่าพิกัดฉากสากล (UTM) ตั้งอยู่ระหว่างเส้นกริดนอนที่ 1910500-19111000 เมตร เหนือ และระหว่างเส้นกริดตั้งที่ 193600-194700 เมตร ตะวันออก ดังรูปที่ 1.2.2-1 พื้นที่โครงการมีลักษณะภูมิประเทศส่วนใหญ่เป็นพื้นที่ราบ ความลาดชันค่อนข้างต่ำ มีระดับความสูงประมาณ 280-290 เมตร จากระดับน้ำทะเลปานกลาง มีจุดสูงสุดของพื้นที่อยู่บริเวณด้านทิศตะวันตกเฉียงเหนือ ซึ่งเป็นเนินเขาลูกโดด ที่ระดับความสูงประมาณ 290 เมตร จากระดับน้ำทะเลปานกลาง อยู่ระหว่างหลักหมายเขตเหมืองแร่มุมที่ 17-18-19 โดยในพื้นที่คำขอประทานบัตรมีพื้นที่ที่ผ่านการทำเหมืองแล้ว มีสภาพเป็นชุมชนเมืองที่มีน้ำท่วมขัง ลึกประมาณ 25 เมตร จากพื้นดินเดิม เนื้อที่ประมาณ 10 ไร่ อยู่บริเวณตอนกลางค่อนข้างไปทางด้านทิศเหนือของพื้นที่

## 1.2.3 เส้นทางคมนาคมขนส่ง

การคมนาคมเข้าสู่พื้นที่โครงการสามารถเดินทางได้สะดวกโดยทางรถยนต์จากจังหวัดหนองบัวลำภูไปตามทางหลวงจังหวัดหมายเลข 210 (หนองบัวลำภู-วังสะพุง) ประมาณ 30 กิโลเมตร ถึงอำเภอนากลาง บริเวณหลักกิโลเมตรที่ 46-47 เลี้ยวซ้ายไปบ้านโนนสวาท ผ่านเส้นทางลูกรัง ระยะทางประมาณ 6.5 กิโลเมตร จะถึงโรงโม่หินโซคอนันต์ (โรงโม่หินของโครงการ) และวิ่งไปทางทิศตะวันตกระยะทางประมาณ 1.5 กิโลเมตร เป็นถนนลูกรังจะถึงเขตพื้นที่โครงการ (ดังรูปที่ 1.2.3-1)

## 1.2.4 กิจกรรมของโครงการ

### 1) การออกแบบและวางแผนการทำเหมือง

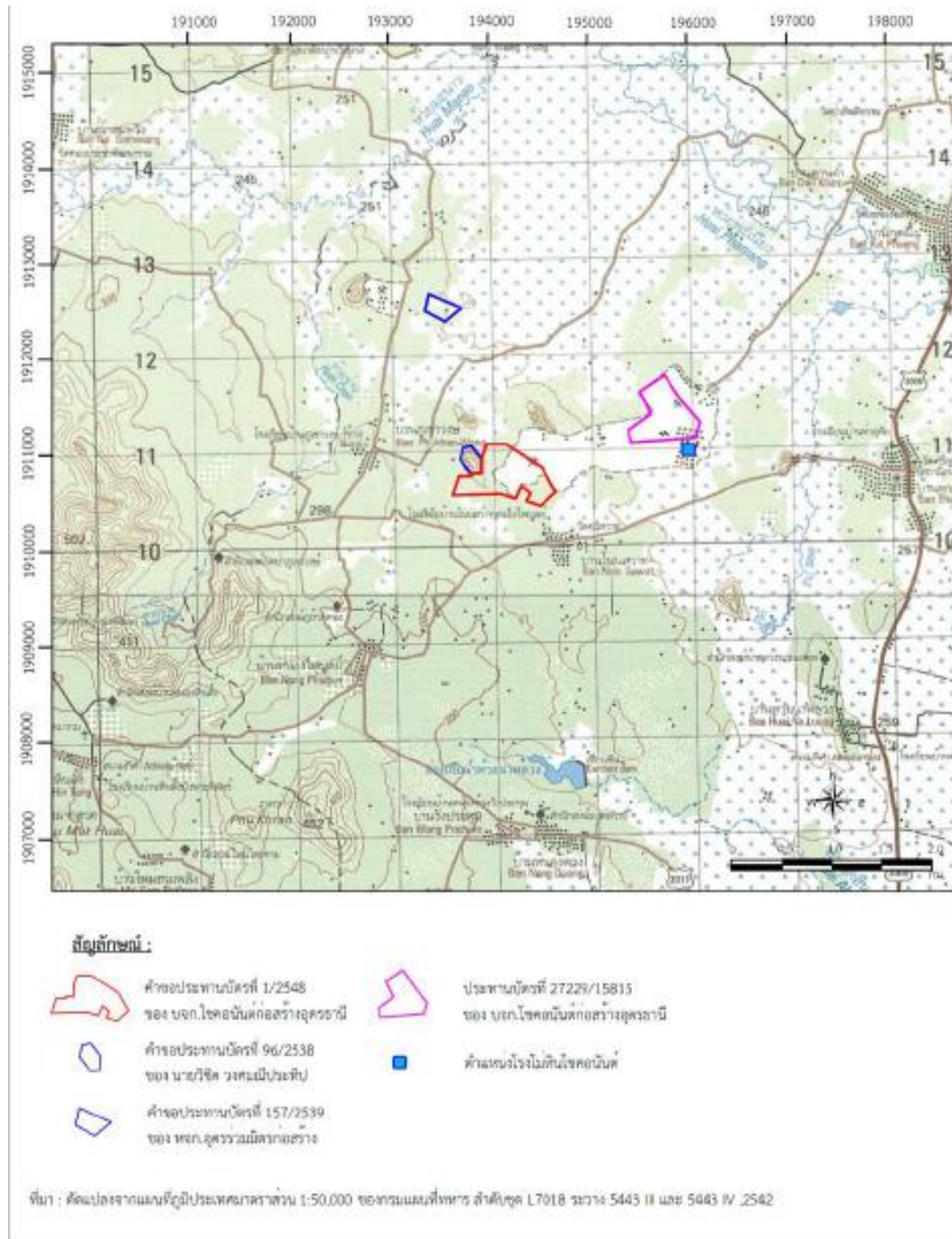
การทำเหมืองของโครงการเป็นการทำเหมืองแร่หินอุตสาหกรรมชนิดหินปูน เพื่ออุตสาหกรรมก่อสร้าง โดยวิธีเหมืองหาบ ในลักษณะชั้นบันได ให้มีความลาดชันของหน้าเหมืองที่ปลอดภัยจากการพังทลายโดยความกว้างของบันไดไม่น้อยกว่า 6 เมตร และสูงของชั้นบันไดไม่น้อยกว่า 10 เมตร

### 2) งานเจาะและงานระเบิด

ดำเนินการเจาะระเบิดโดยใช้เครื่องเจาะ Hydraulic crawler drill วัตถุระเบิดที่ใช้คือ AN-FO ร่วมกับ Dynamite หรือ Emulsion จุดระเบิดด้วยแท่งไฟฟ้า และควบคุมการใช้วัตถุระเบิดให้เป็นไปตามแผนผังการทำเหมือง

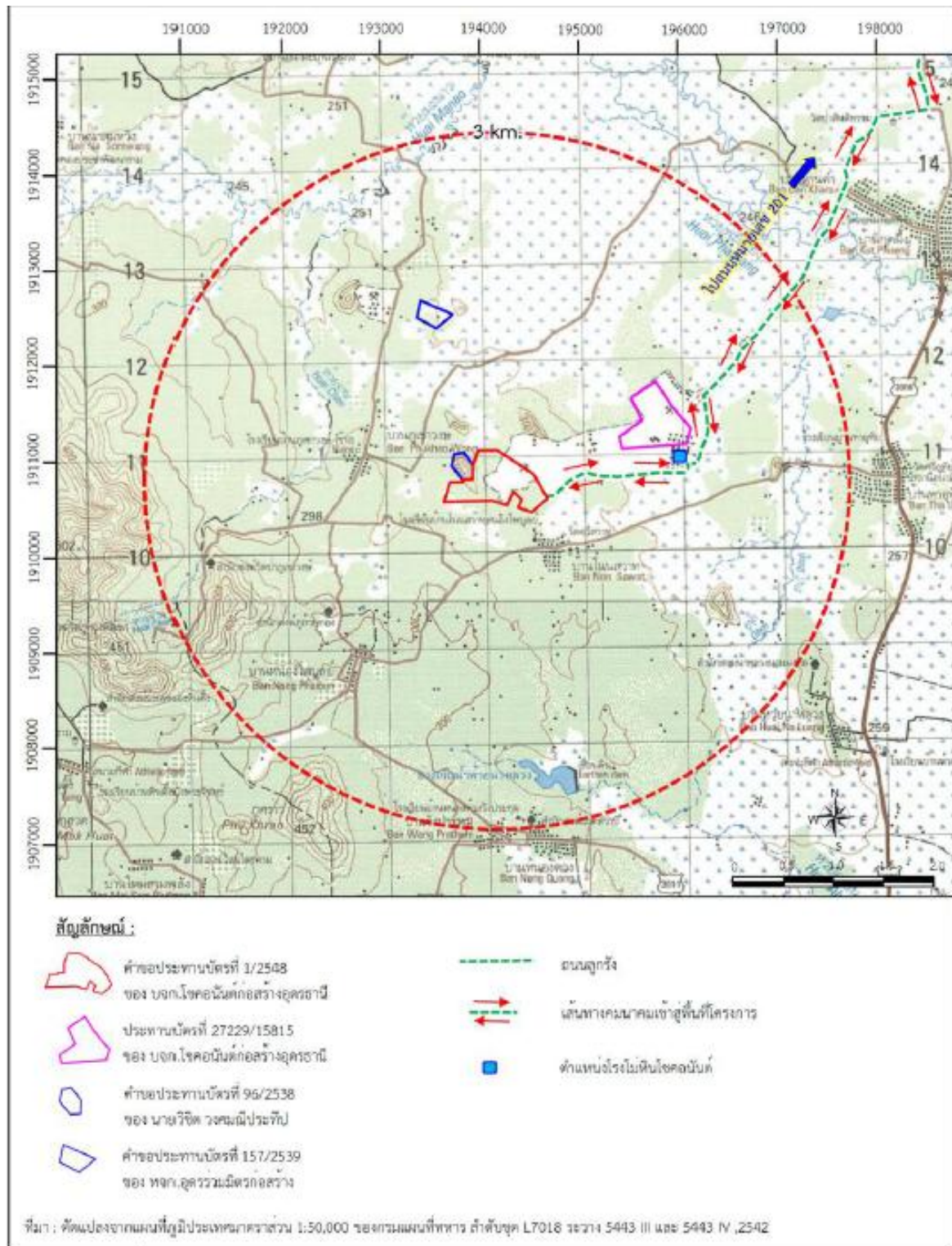
### 3) การแต่งแร่

แร่จากเหมืองจะถูกลำเลียงด้วยรถบรรทุกเทท้ายสู่โรงโม่หิน เข้ากระบวนการบดย่อยให้ได้ขนาดตามต้องการ



รูปที่ 1.2.2-1 จุดที่ตั้งแสดงตำแหน่งของพื้นที่โครงการ





รูปที่ 1.2.3-1 เส้นทางคมนาคมเข้าสู่พื้นที่โครงการ

### 1.3 แผนการดำเนินงานทางด้านสิ่งแวดล้อมตามเงื่อนไขแนบท้ายประทานบัตร

การดำเนินการตามมาตรการป้องกันและลดผลกระทบสิ่งแวดล้อม ตามเงื่อนไขแนบท้ายประทานบัตร โครงการเหมืองแร่หินอุตสาหกรรมชนิดหินปูน เพื่ออุตสาหกรรมก่อสร้าง ของบริษัท โซคอนันต์ก่อสร้างอุดรธานี แบ่งออกเป็น 2 ส่วน ดังต่อไปนี้

#### 1.3.1 แผนการตรวจสอบมาตรการป้องกันและแก้ไขผลกระทบสิ่งแวดล้อม

ทางโครงการได้มอบหมายให้ทาง บริษัท เอสเอส คอนซัลแทนท์ส คอร์ปอเรชั่น จำกัด เป็นผู้ตรวจสอบรวบรวมข้อมูล ผลการปฏิบัติตามมาตรการป้องกัน และแก้ไขผลกระทบสิ่งแวดล้อมตามเงื่อนไขแนบท้ายประทานบัตรที่กำหนด ไว้ดังภาคผนวก ก. เพื่อนำเสนอต่อสำนักงานนโยบายและแผนทรัพยากรธรรมชาติและสิ่งแวดล้อม และกรมอุตสาหกรรมพื้นฐานและการเหมืองแร่

#### 1.3.2 แผนการติดตามตรวจสอบผลกระทบสิ่งแวดล้อม

สำหรับแผนการติดตามตรวจสอบผลกระทบสิ่งแวดล้อมตามเงื่อนไขมาตรการป้องกันและแก้ไขผลกระทบสิ่งแวดล้อมตามหนังสือที่ ทส 1009.2/25085 ลงวันที่ 22 ธันวาคม 2566 สำหรับคำขอประทานบัตรที่ 1/2548 ประทานบัตรที่ 27228/16568 ทั้งที่ผลการตรวจสอบจะวัดเปรียบเทียบกับค่ามาตรฐานที่กำหนด เพื่อนำเสนอต่อสำนักงานนโยบายและแผนทรัพยากรธรรมชาติและสิ่งแวดล้อม และกรมอุตสาหกรรมพื้นฐานและการเหมืองแร่ ปีละ 2 ครั้ง ดังตารางที่ 1.3.2-1

### ตารางที่ 1.3.2-1 แผนการติดตามตรวจสอบคุณภาพสิ่งแวดล้อม

รายการตรวจวัด	ดัชนีตรวจวัด	จุดตรวจวัด	ความถี่
1. คุณภาพอากาศ	<ul style="list-style-type: none"> <li>- ปริมาณฝุ่นละอองสารแขวนลอยรวม (TSP)</li> <li>- ปริมาณฝุ่นละอองขนาดเล็กกว่า 10 ไมครอน (PM-10)</li> </ul>	<ul style="list-style-type: none"> <li>- โรงโม่หินของโครงการ</li> <li>- โรงเรียนบ้านโนนสาวทหนองโพนูลย์</li> <li>- ชุมชนบ้านภูเขาวง</li> <li>- วัดภูผายาว</li> </ul>	<ul style="list-style-type: none"> <li>- ปีละ 2 ครั้ง ในช่วงเดือนเมษายน และช่วงเดือนธันวาคม</li> <li>- โดยในช่วงที่ตรวจวัดต้องมีการจัดบันทึกสภาพแวดล้อมบริเวณพื้นที่ทำการตรวจวัดและบริเวณโดยรอบ</li> <li>- ดำเนินการตรวจวัดความเร็วและทิศทางลมอย่างน้อย 1 สถานี</li> </ul>
2. ระดับเสียง	<ul style="list-style-type: none"> <li>- ระดับเสียงเฉลี่ยในคาบ 24 ชั่วโมง (<math>L_{eq,24\text{ hrs.}}</math>)</li> <li>- ระดับเสียงสูงสุด (<math>L_{max}</math>)</li> </ul>	<ul style="list-style-type: none"> <li>- โรงโม่หินของโครงการ</li> <li>- โรงเรียนบ้านโนนสาวทหนองโพนูลย์</li> <li>- ชุมชนบ้านภูเขาวง</li> <li>- วัดภูผายาว</li> </ul>	<ul style="list-style-type: none"> <li>- ปีละ 2 ครั้ง ในช่วงเดือนเมษายน และช่วงเดือนธันวาคม</li> </ul>
3. แรงสั่นสะเทือน	<ul style="list-style-type: none"> <li>- ความเร็วของอนุภาค (Peak Particle Velocity, mm/sec)</li> <li>- ความถี่ (Frequency, Hz)</li> <li>- ระยะขจัด (Displacement ,mm)</li> <li>- แรงอัดอากาศ (Air Pressure)</li> </ul>	<ul style="list-style-type: none"> <li>- โรงเรียนบ้านโนนสาวทหนองโพนูลย์</li> <li>- ขอบแปลงประทานบัตร</li> </ul>	<ul style="list-style-type: none"> <li>- ปีละ 2 ครั้ง ในช่วงเดือนเมษายน และช่วงเดือนธันวาคม</li> </ul>
4. คุณภาพน้ำผิวดิน	<ul style="list-style-type: none"> <li>- ความเป็นกรดด่าง (pH)</li> <li>- ตะกอนแขวนลอยทั้งหมด (Total Suspended Solids)</li> <li>- ตะกอนที่ละลายทั้งหมด (Total dissolved Solids)</li> <li>- ความขุ่น (Turbidity)</li> <li>- ความกระด้างทั้งหมด (Total Hardness)</li> <li>- เหล็ก (Total Iron)</li> <li>- ซัลเฟต (Sulfate)</li> <li>- สารหนู (Arsenic)</li> <li>- แคดเมียม (Cadmium)</li> <li>- ตะกั่ว (Lead)</li> </ul>	<ul style="list-style-type: none"> <li>- บ่อรับน้ำของโครงการ (SUMP)</li> </ul>	<ul style="list-style-type: none"> <li>- ปีละ 2 ครั้ง ในช่วงเดือนเมษายน และช่วงเดือนธันวาคม</li> </ul>

### ตารางที่ 1.3.2-1 แผนการติดตามตรวจสอบคุณภาพสิ่งแวดล้อม (ต่อ)

รายการตรวจวัด	ดัชนีตรวจวัด	จุดตรวจวัด	ความถี่
5. คุณภาพน้ำใต้ดิน	<ul style="list-style-type: none"> <li>- ความเป็นกรดด่าง (pH)</li> <li>- ตะกอนแขวนลอยทั้งหมด (Total Suspended Solids)</li> <li>- ตะกอนที่ละลายทั้งหมด (Total dissolved Solids)</li> <li>- ความขุ่น (Turbidity)</li> <li>- ความกระด้างทั้งหมด (Total Hardness)</li> <li>- เหล็ก (Total Iron)</li> <li>- ซัลเฟต (Sulfate)</li> <li>- สารหนู (Arsenic)</li> <li>- แคดเมียม (Cadmium)</li> <li>- ตะกั่ว (Lead)</li> </ul>	<ul style="list-style-type: none"> <li>- บ่อบาดาลวัดป่าผาถ้ำซ้อย</li> <li>- บ่อบาดาลบ้านหนองไผ่บุลย์</li> <li>- บ่อบาดาลบ้านโนนสวาท</li> </ul>	- ปีละ 2 ครั้ง ในช่วงเดือนเมษายน และช่วงเดือนธันวาคม